



**4X4 ACCESSORIES**

---

# DVR REVERSE FOTOAPARÁT ZRCADLO

---

UŽIVATELSKÝ MANUÁL

# Úvod

1. Před zapnutím prosím naformátujte kartu, jinak během přehrávání videa dojde k chybám a zamrznutí videa. Použijte prosím vysokorychlostní SD kartu. Pokud je použita nízkorychlostní karta, pravděpodobně nastanou problémy.
2. Video můžete sledovat přes zrcadlo. Nebo se můžete připojit k mobilní aplikaci pro prohlížení přes mobilní telefon.
3. Wi-Fi účet: YV09-xxxxxx, heslo: 12345678
4. O dotykových tlačítkách: Když se současně dotknete dvou dotykových oblastí, dotykových tlačítek dočasně nefunkční. Funkce se obnoví po 15 sekundách.



Poznámka: Pro nejlepší výkon a trvanlivost záznamu videa, doporučujeme použít SD kartu úrovně C10 U1 nebo lepší.



Tento návod je pouze pro vaši informaci, zkontrolujte prosím skutečný produkt jako standard!



# Balík



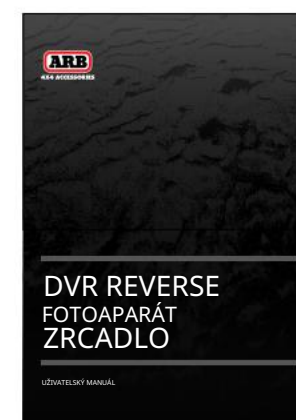
1. Zpětné zrcátko



2. Kabeláž



3. Zadní kamera



4. Uživatelská příručka



5. Příslušenství

Před instalací se ujistěte, že jsou všechny výše uvedené položky součástí balení.

# Funkce

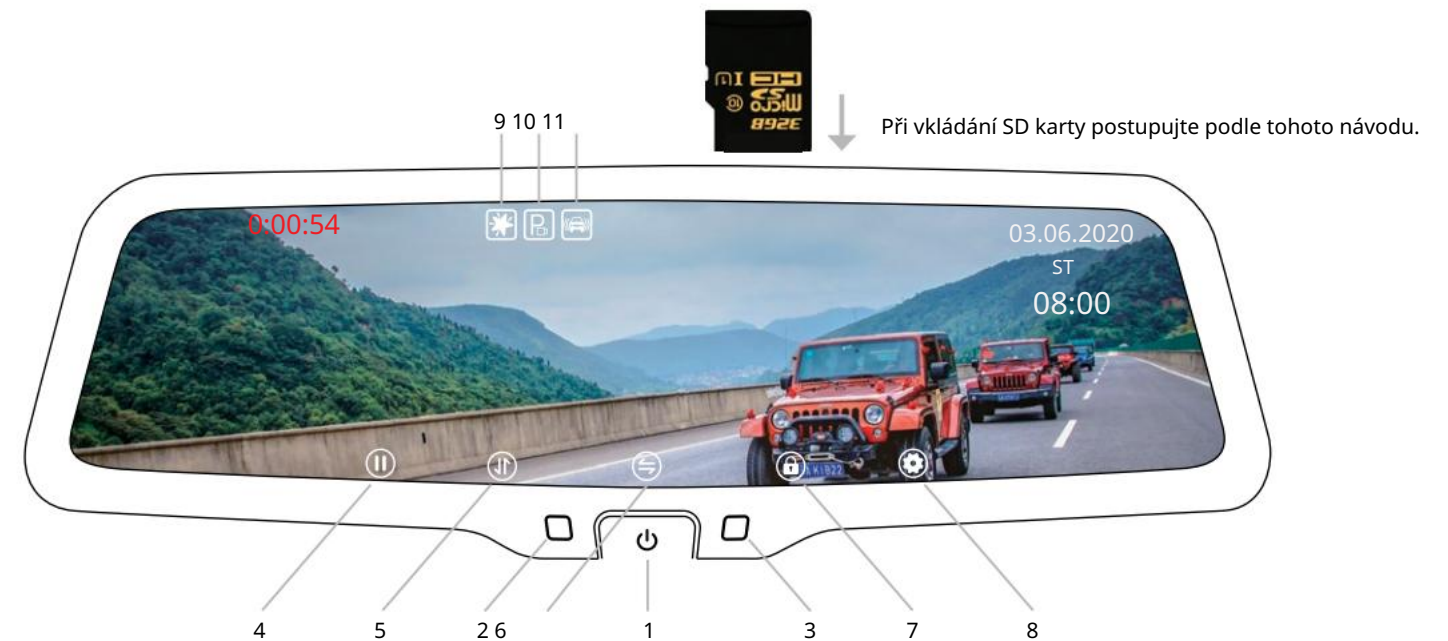
- Přední nahrávací kamera 1080p
- Zadní nahrávací kamera 1080p
- 9,66palcová obrazovka přes celý displej
- Tlačítko dotykové obrazovky
- Wi-fi připojení
- Parkovací režim
- Časoběrné video
- Noční režim
- Úspora energie LCD
- G-senzor
- Superkondenzátor
- Zobrazení aplikace v reálném čase
- Vodotěsná zadní kamera
- Displej záložní kamery

# Specifikace

Blikat	DDR3 1GB
Rozlišení videa	Přední 1080p/zadní 1080p
Úhel záznamu	Přední 140°/zadní 120°
Formát videa	H.264 a MOV
Zobrazit obrazovku	9,66" MIPI IPS, 1 280 x 320
Paměť	SD karta (max 64GB)
Wi-Fi	0-10m
Superkondenzátor	Podpěra, podpora
Podpůrná platforma RTK	
Provozní teplota	-20°C až -70°C
Skladovací teplota	-20°C až -70°C
Pracovní napětí	10-16V
Jazyky	Angličtina a tradiční čínština

# Základní návod k obsluze

Poznámka: Dotyková oblast klíče nejsou na skleněné obrazovce, ale na plastovém rámu pod ikonou klíče.



1. Krátkým stisknutím zapnete/vypnete obrazovku; dlouhým stisknutím zrcátko vypnete, krátkým stisknutím jej restartujete

2. Světelný senzor

3. Indikátor



4. Zastavte nahrávání



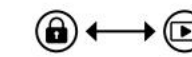
4. Spustte nahrávání;



5. Krátkým stisknutím upravíte rozsah zobrazení obrazovky; dlouhým stisknutím pořídíte fotografii



6. Tlačítko pro přepínání videa (k dispozici po připojení zadní kamery)



7. Uzamkněte aktuální video při nahrávání; vstupte do rozhraní „přehrávání“, když nenahráváte



8. Krátkým stisknutím vstoupíte do rozhraní „nastavení nabídky“, když nenahráváte



9. Ikona nočního režimu



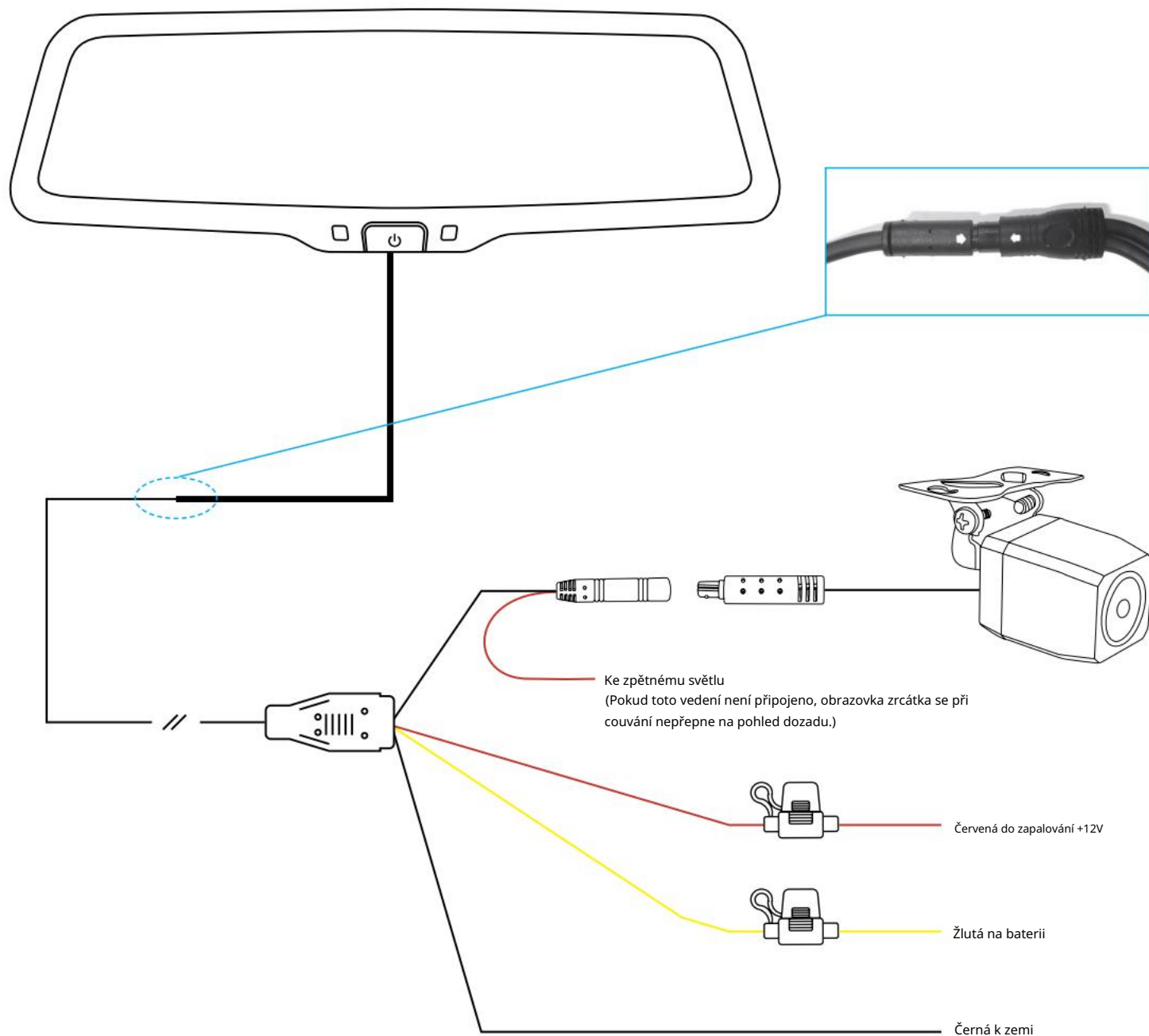
10. Ikona monitorování parkování



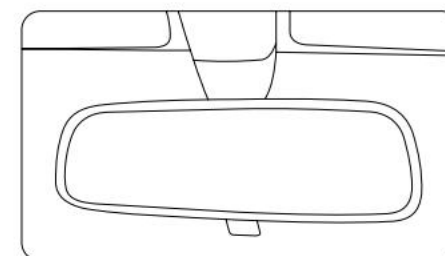
11. Ikona G-senzoru

## Jak drátovat

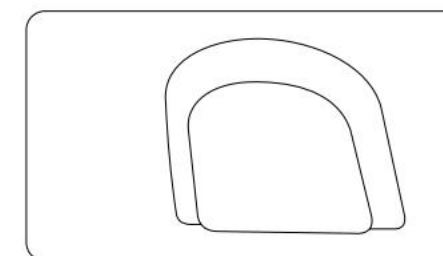
Poznámka: Při zapojování zarovnejte dvě bílé šipky zobrazené na obrázku; jinak může dojít k poškození drátového rozhraní.



## Jak nainstalovat zrcadlový monitor



Originální tovární zrcátko



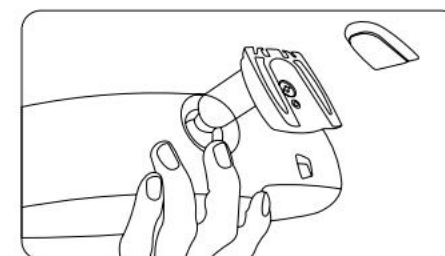
Deska na čelním skle

Různá auta mají různé držáky. Záleží na výrobci a výrobci vašeho vozidla.

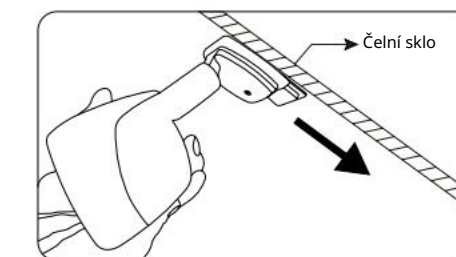
Existuje mnoho způsobů, jak odstranit původní zpětné zrcátko; avšak prosím, nevytahujte zrcátko z držáku násilím.

Výrobce neručí za škody způsobené na vašem voze nesprávnou montáží zrcátka.

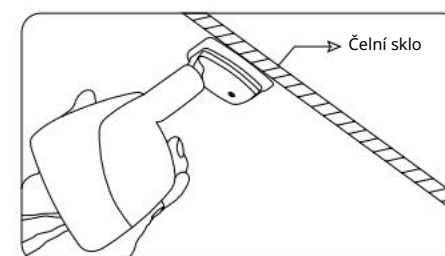
### Nainstalujte zrcadlový monitor na desku



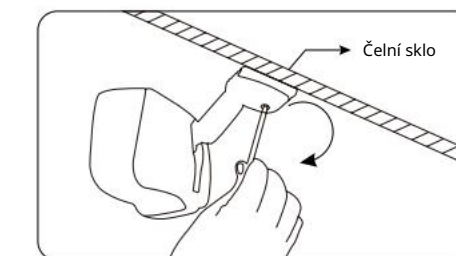
Sundejte své původní zrcadlo.



Nainstalujte monitor zrcátka posunutím spoje ve stejném směru, jako je úhel čelního skla.

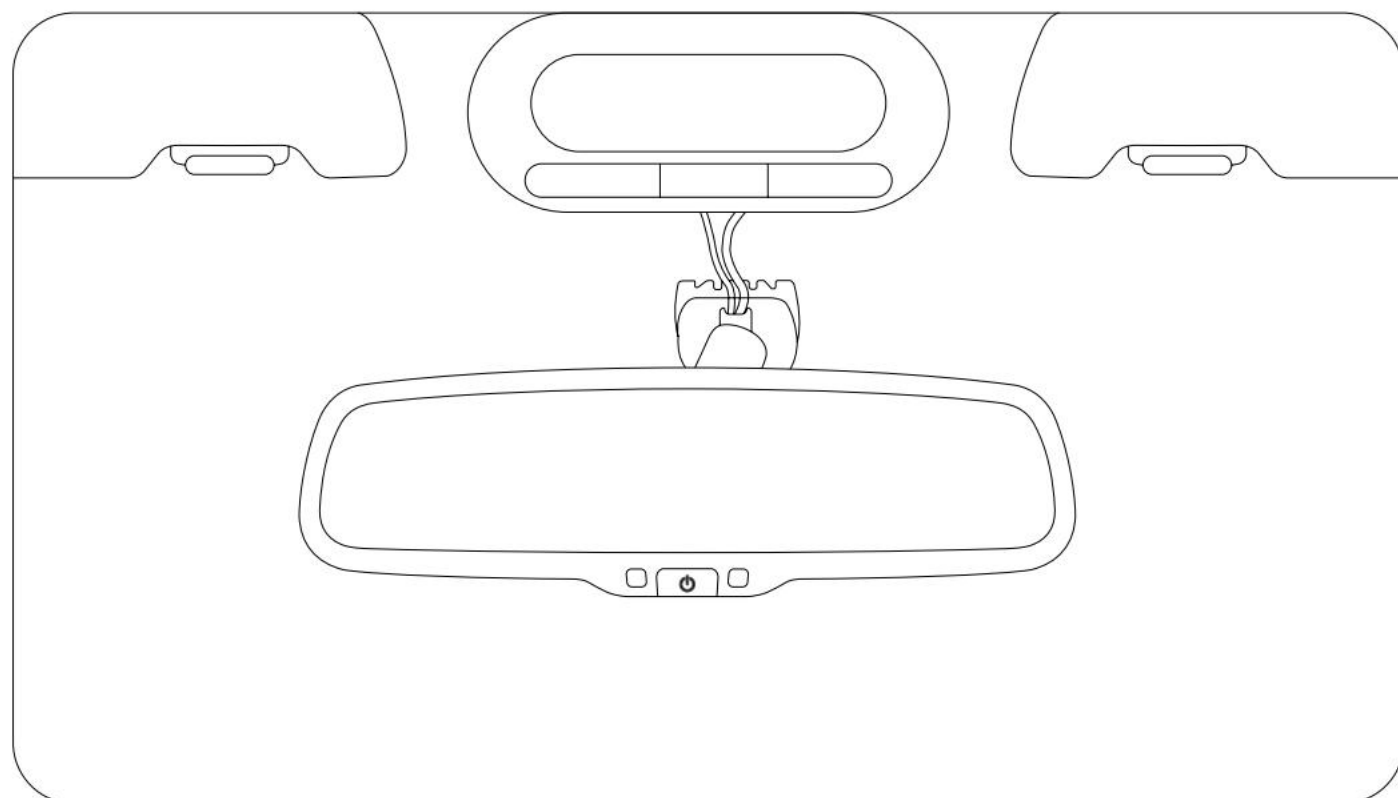


Ujistěte se, že je připojení zasunuto úplně dolů a je pevně na svém místě.



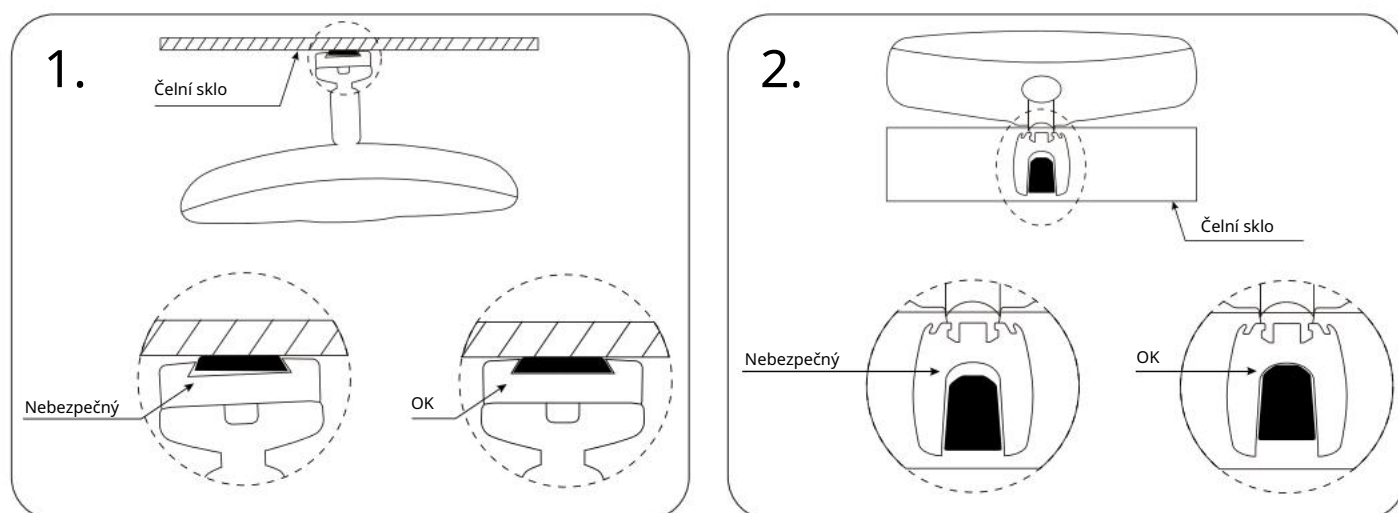
Utáhněte šroub v základně připojení zrcadlového monitoru na 0,8 až 1,3 newtonu. metrů.

## Jak nainstalovat mirror monitor (pokračování)



Poznámka: NEPOUŽÍVEJTE držák násilím, protože by to mohlo poškodit čelní sklo. Pokud si nejste jisti, jak bezpečně odstranit nebo znovu nainstalovat zrcátko, vyhledejte pomoc vyškoleného a kvalifikovaného montéra.

### Pozor



## Nastavení menu

Chcete-li otevřít nastavení nabídky, zastavte nahrávání a klepněte na  ikonu v hlavním rozhraní.



Režim filmu: „Lze nastavit na „FHD 30fps“ nebo „HD 30fps“. Toto nastavení platí pouze pro přední fotoaparát; neplatí pro zadní kameru.

Čas filmového klipu: Lze nastavit na „1 min“, „3 min“ nebo „5 min“. Výchozí nastavení je „3 min“.

Noční režim: Lze nastavit na „Zapnuto“ nebo „Vypnuto“. Zapnutím této funkce v noci zvýšíte citlivost objektivu a pořídíte jasnější a kvalitnější videa.

Záznam zvuku: Lze nastavit na „Zapnuto“ nebo „Vypnuto“. Výchozí nastavení je „Zapnuto“.

## Nastavení menu (pokračování)



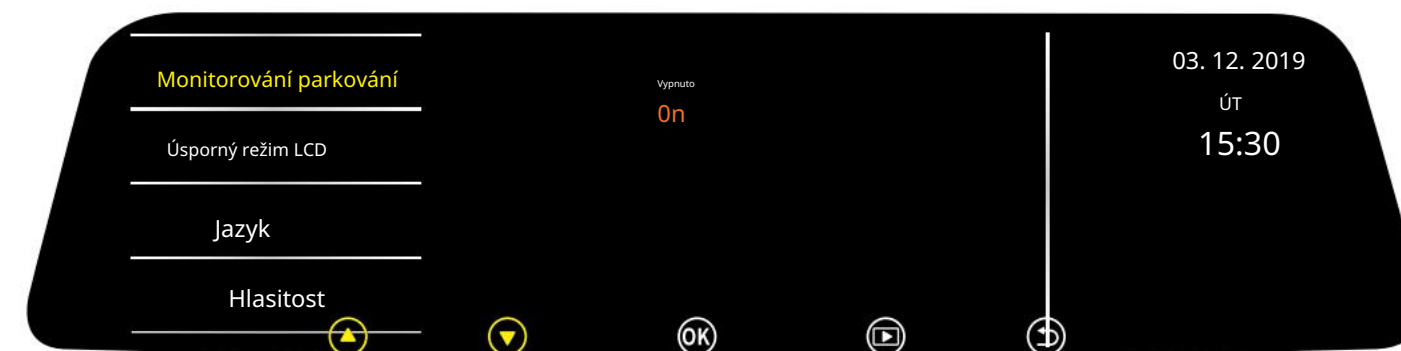
**Expozice:** Lze nastavit na „-2“, „-1“, „0“, „1“ nebo „2“. Výchozí hodnota je „0“. Toto nastavení platí pouze pro přední fotoaparát; neplatí pro zadní kameru.

**Video Time Lapse:** „Lze nastavit na „Off“, „1fps“ nebo „4fps““

**Timelapse Rec Time:** Lze nastavit na „2 hodiny“, „8 hodin“, „12 hodin“ nebo „24 hodin“. Výchozí nastavení je „2 hodiny“. Ve volbě „Video Time Lapse“ vyberte „1fps“ nebo „4fps“. Když je vůz vypnutý a přístroj je ve stavu odpojeného ACC, přístroj vás vyzve k zadání videa „Timelapse Rec Time“. Když napětí dosáhne nastavení 11,3±0,15V, stroj automaticky zastaví záznam, protože pokud napětí klesne, může to zabránit

motor auta od nastartování. Při přehrávání videa změní dlouhé zpomalené video na krátké zrychlené video, podobné rychlému přehrávání vpřed ve filmech. Například při záznamu po dobu jedné minuty je video komprimováno na jednu sekundu a záznam po dobu jedné hodiny se pro přehrávání změní na jednu minutu.

**Úroveň ochrany (G-senzor):** Lze nastavit na „Vypnuto“, „Vysoká“, „Střední“ nebo „Nízká“. S funkcí G-senzor může palubní kamera automaticky uložit video jako soubor události, když detekuje výrazné změny zrychlení nebo gravitace. Například když dojde k autonehodě. Soubor událostí bude uzamčen a nelze jej přepsat v režimu cyklu záznamu. Může jen být ručně odstraněny jeden po druhém nebo naformátovány.

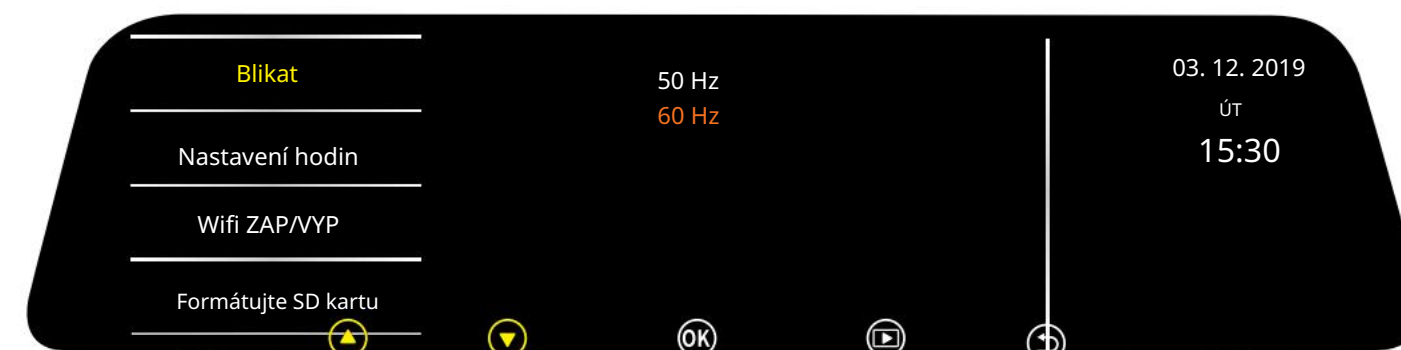


**Sledování parkování:** Lze nastavit na „Zapnuto“ nebo „Vypnuto“. Když je tato funkce zapnutá nebo když je rekordér otřesený, když je vypnutý, spustí se stroj k nahrávání na 30 sekund a poté se vypne.

**LCD Power Save:** „Lze nastavit na „Off“, „1 min“ nebo „3 min“. Po opuštění nabídky začne zrcadlo počítat čas, jakmile neprovedete žádnou operaci. Obrazovka se automaticky vypne, když dosáhne nastaveného času.

**Jazyk:** Existuje osm jazyků včetně angličtiny, zjednodušené čínštiny a tradiční čínštiny.

**Hlasitost:** Lze nastavit na „Vypnuto“, „Vysoká“, „Střední“ nebo „Nízká“. Výchozí nastavení je „Střední“.



**Blikání:** Lze nastavit na „50Hz“ nebo „60Hz“. Každá země má z geografických důvodů jinou frekvenci dodávek. Standardní frekvence čočky palubní kamery je konstantních 50Hz. Pokud je frekvence napájení nekonzistentní s frekvenčním standardem, obraz na zařízení se bude jevit jako kmitající. V tomto okamžiku by uživatelé měli upravit frekvenci tak, aby odpovídala frekvenci dodávky.


**Nastavení hodin:** Uživatelé si mohou sami upravit čas a datum nebo připojit zrcadlo k telefonu přes Wi-Fi a čas se automaticky aktualizuje.

**Wifi ON/OFF:** Lze nastavit na „Zapnuto“ nebo „Vypnuto“.

**Formátovat SD-Card:** Pokud není nutné ukládat videa na kartu, „uživatel může smazat všechna videa (normální video soubory i soubory událostí) formátováním.“


**Obnovit nastavení:** Uživatelé mohou pomocí této možnosti resetovat zařízení na původní tovární nastavení, ale mějte na paměti, že pokud se tak rozhodnete, budou všechna vlastní nastavení odstraněna.

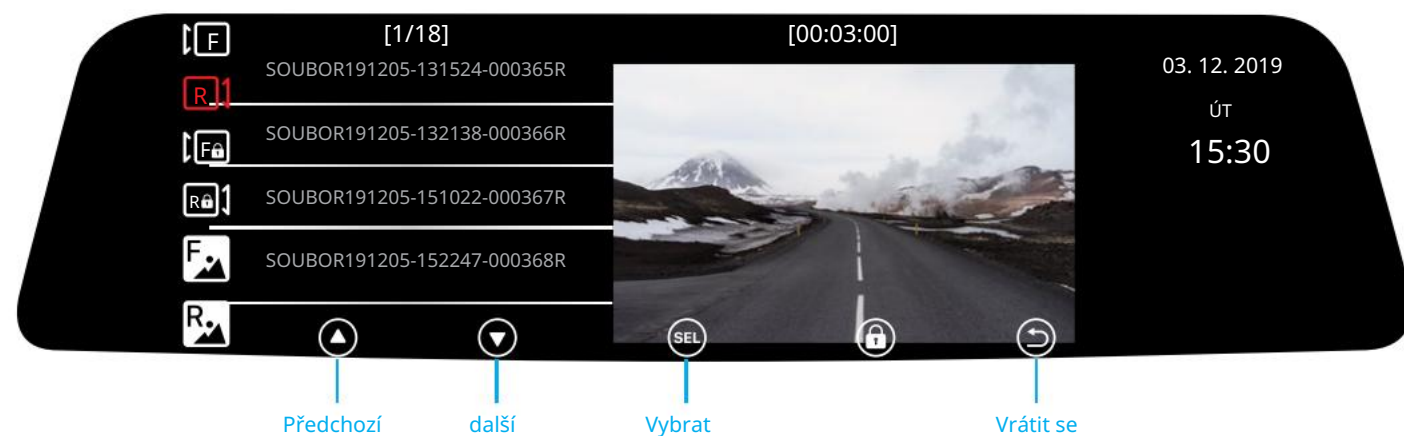
# Přehrávání


Pro přístup k rozhraní přehrávání zastavte nahrávání a klepněte na Existuje  ikonu v hlavním rozhraní. Šest dílčích nabídek.

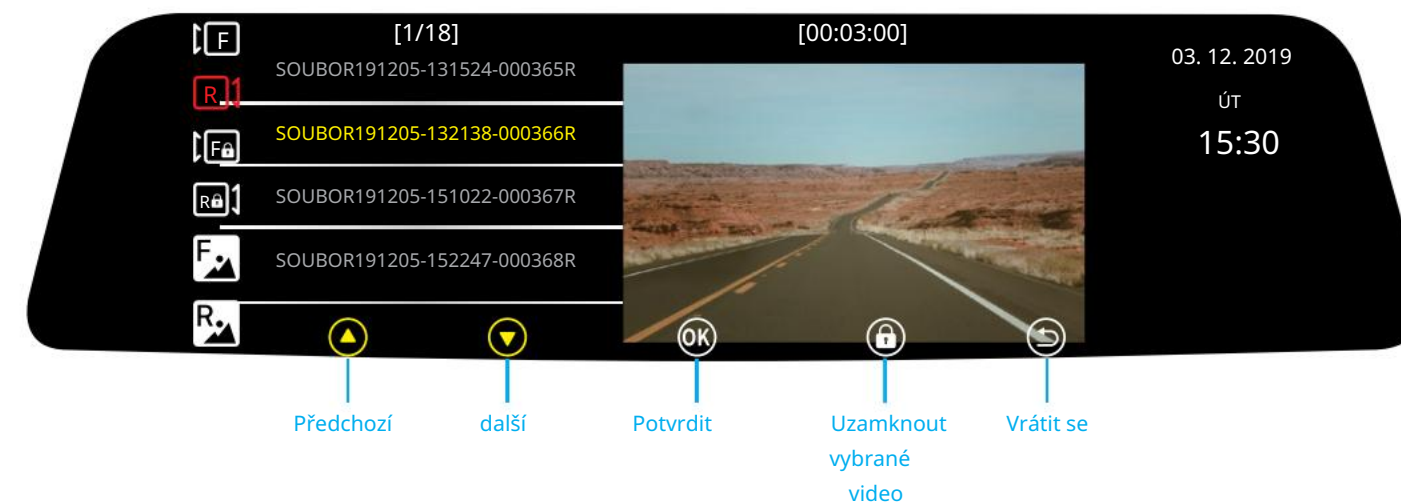
Oni jsou:


1. Normální video zepředu;
2. Normální video zezadu;
3. Uzamčené video zepředu;
4. Uzamčené video zezadu;
5. Obrázek zepředu;
6. Pohled zezadu.

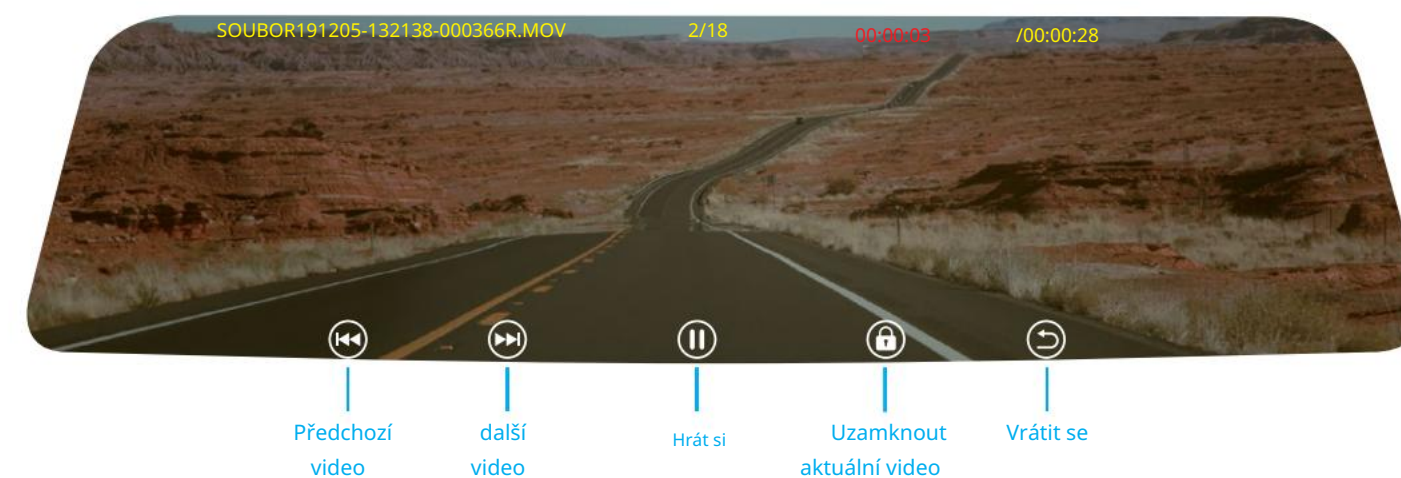
lis  pro přepnutí na „Normální video zezadu“, jak je znázorněno na obrázku níže:



lis  vybrat, jak je znázorněno na obrázku níže:



lis  pro výběr a vstup do rozhraní přehrávání, jak je znázorněno níže:






Poznámka: Stiskněte a podržte  pro smazání aktuálního videa.

# Připojení a provoz mobilní aplikace

Vestavěný modul wi-fi vám umožňuje připojit váš mobilní telefon prostřednictvím aplikace pro Android nebo IOS, pokyny k nastavení naleznete níže.

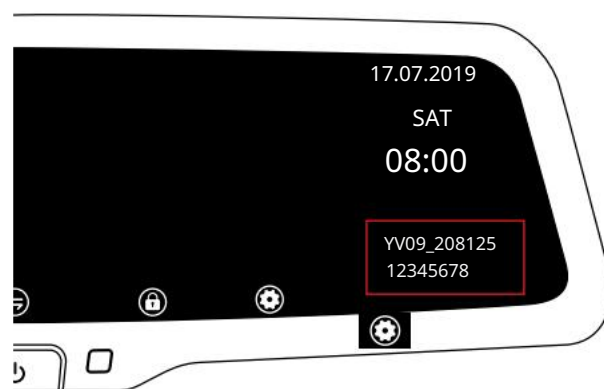
1. Stáhněte si aplikaci RoadCam. 

2. Zapněte zpětné zrcátko, zastavte nahrávání, klepněte na nastavení ikonu v hlavním rozhraní přejděte na a vyberte nabídky. Najděte „Wifi ON/OFF“ pomocí a zobrazeného na obrázku 1.  ikonou v hlavním rozhraní přejděte na a vyberte tlačítka.  lis  „Zapnuto“, jako

3. Účet wi-fi a heslo se zobrazí v pravém dolním rohu obrazovky, jak je znázorněno na Obrázek 2



Obrázek 1



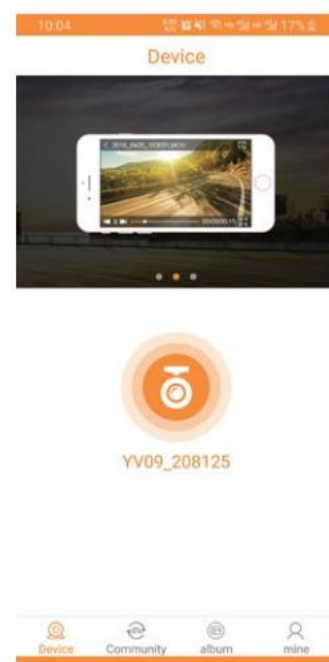
Obrázek 2

4. Vstupte do rozhraní mobilního telefonu, zapněte wi-fi a vyberte wi-fi ID, zadejte heslo továrního nastavení (12345678) a poté se připojte.



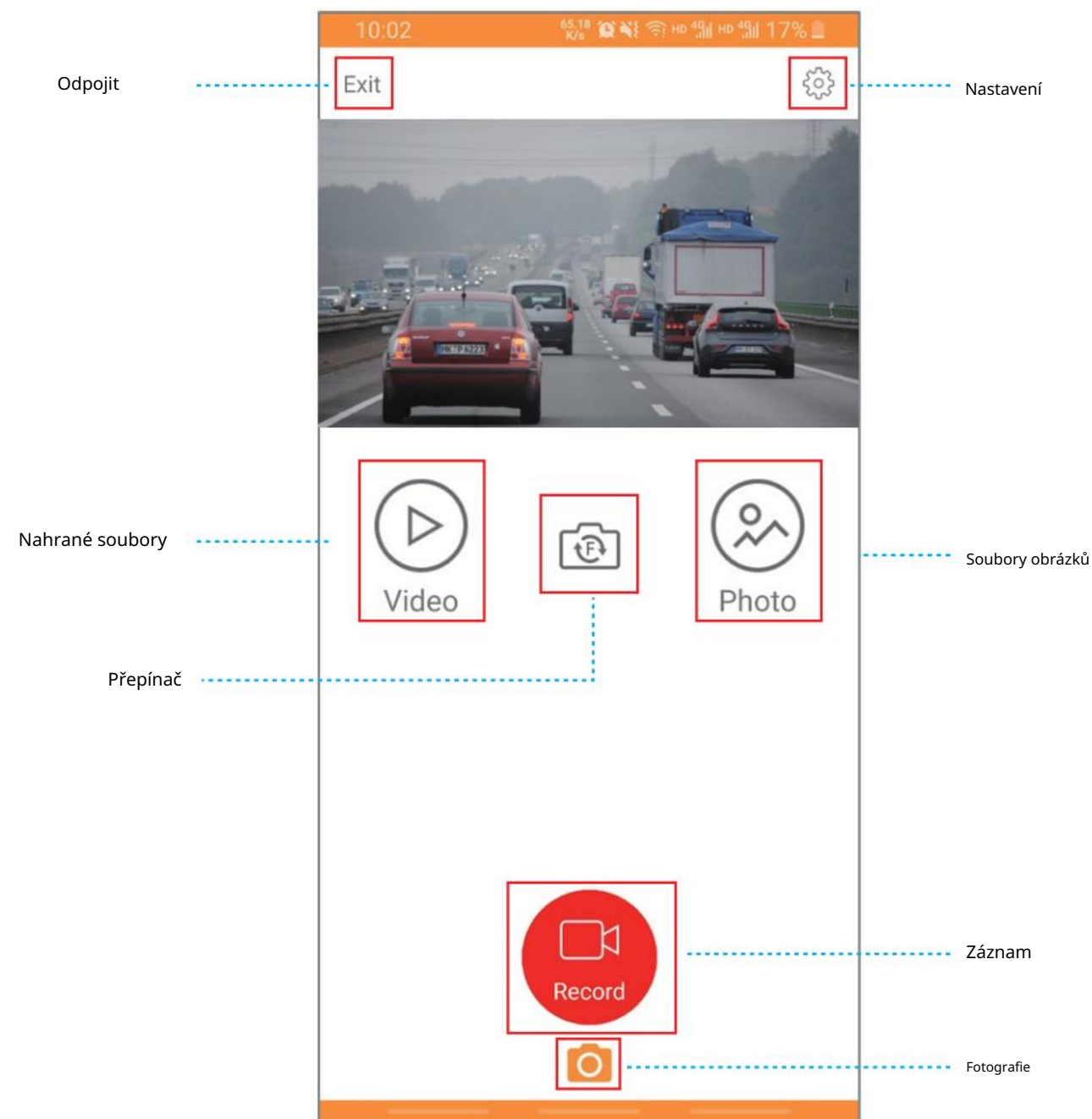
Obrázek 3

5. Klepněte na ikonu; telefon a zpětné zrcátko jsou úspěšně propojeny.



Obrázek 4

6. Po připojení můžete zkontrolovat nahrávané video a podle toho pracovat.



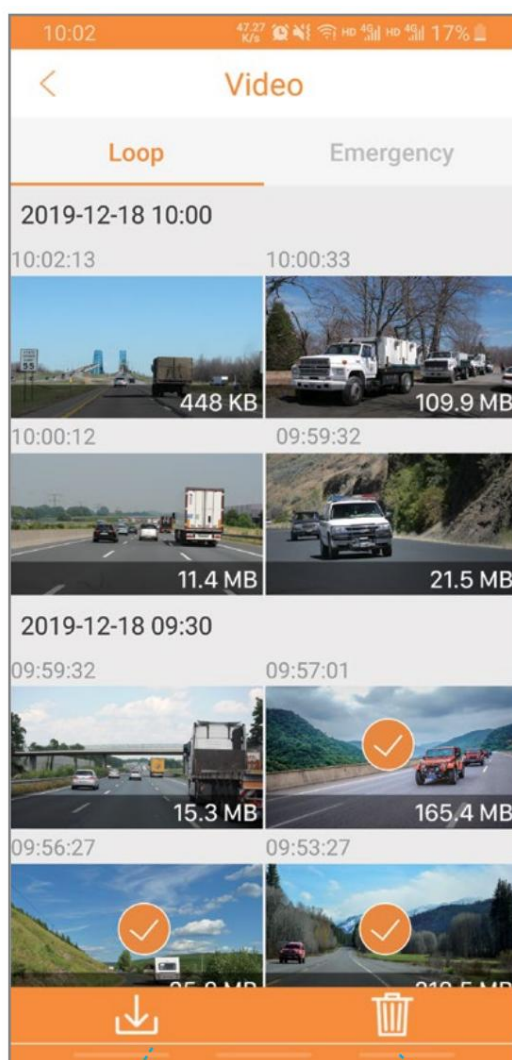
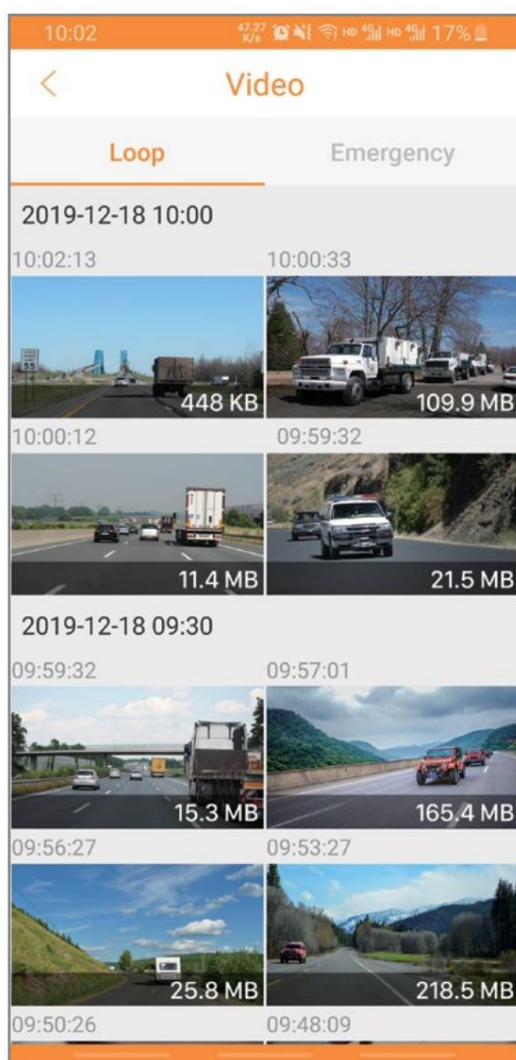


# Připojení a provoz aplikace mobilního telefonu (pokračování)



pro vstup do seznamu nahraných videí. Stisknutím a podržením miniatury souboru vyberte soubor a stáhněte jej

Klikněte na video, odstraňte videa v dávkách atd. Viz obrázky níže.



Stáhnout do místní album

Vymazat